

SANTANDERELLA AMADO-RINCONIANA P. Ortiz, sp. nov.

Unica species adhuc nota huius generis distinguitur characteribus supra notatis pro genere. Folia carnosae, conduplicatae. Racemus pendens, 12 floribus, parum apertis, flavescens purpureo maculatis.

Tipo: COLOMBIA: Santander, Floridablanca, carretera Bucaramanga a Berlín, 1800 m, col y cult. Jonathan Amado, *sub P. Ortiz 1335* (Holótipo: Herbario de la Pontificia Universidad Javeriana, Bogotá [HPUJ]); Otro ejemplar de la misma zona, col. y cult. O. Rincón, julio 2009, *sub P. Ortiz 1329* 1850 m. col. (Isótipo, HPUJ).

Descripción: Plantas epífitas, cespitosas, con **seudobulbos** oblongo-ovoides, surcados, de 10 mm x 3.5 mm, con una vaina basal a cada lado, unifoliados, **hoja** estrecha ligeramente falcada, conduplicada, carnosae, el corte transversal en forma de V abierta, de 55 mm x 5 mm. **Inflorescencia** en racimo péndulo, pluri-floro, con 12 flores. **Flores** poco abiertas, de color crema verdoso, con manchitas lineares de color morado a lo largo de la vena central de los sépalos laterales, en la base de los pétalos y en el labelo. **Sépalo dorsal** oblongo-elíptico con ápice subagudo, cóncavo, en el tercio basal más profundamente cóncavo, de 9 mm x 2 mm, **sépalos laterales** libres desde la base, ligeramente falcados, oblongo-elípticos, agudos, de 9 mm x 2 mm. **Pétalos** estrechamente elípticos, agudos, ligeramente falcados, de 8 mm x 0.7 mm. **Labelo** estrecho, en la parte basal con lóbulos cortos redondeados, luego estrechado hacia el centro y la mitad apical más anchamente elíptica con ápice agudo, de 8 mm de largo x 2 mm de anchura máxima. **Columna** corta, la base terete, ensanchada apicalmente formando dos

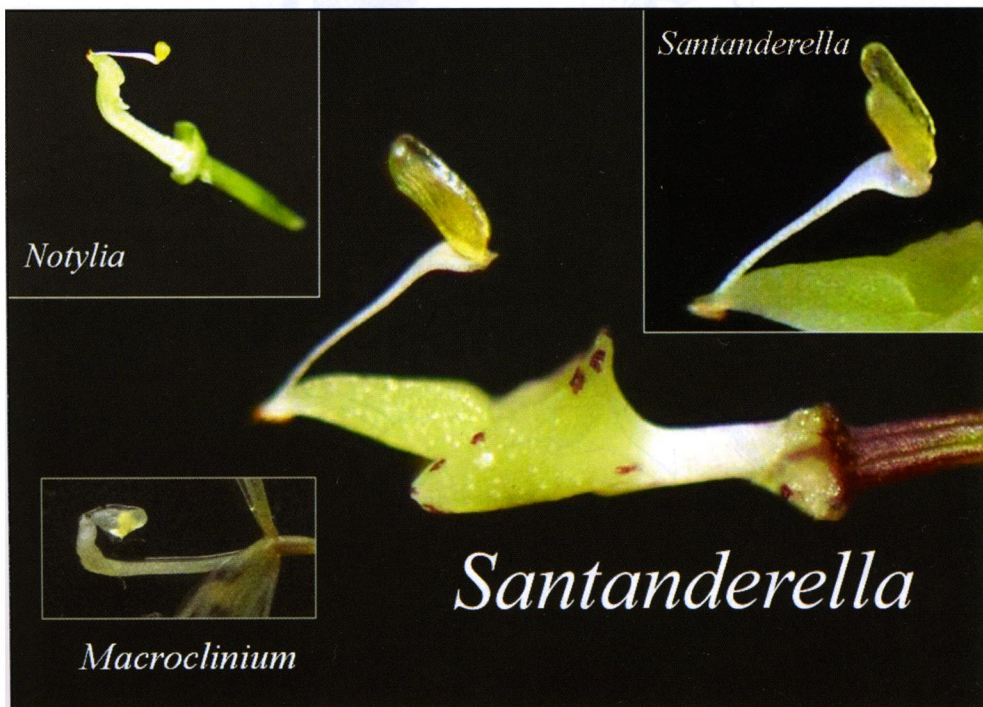
3 Aunque ya se ha usado el nombre genérico *Santanderia* (1862) para un género que hoy se considera sinónimo de *Magnolia*, el nombre *Santanderella* es suficientemente diferente, como para que no haya confusión posible.



SANTANDERELLA AMADO-RINCONIANA
 Planta, flores sin abrir.
 Plants, flowers not open.

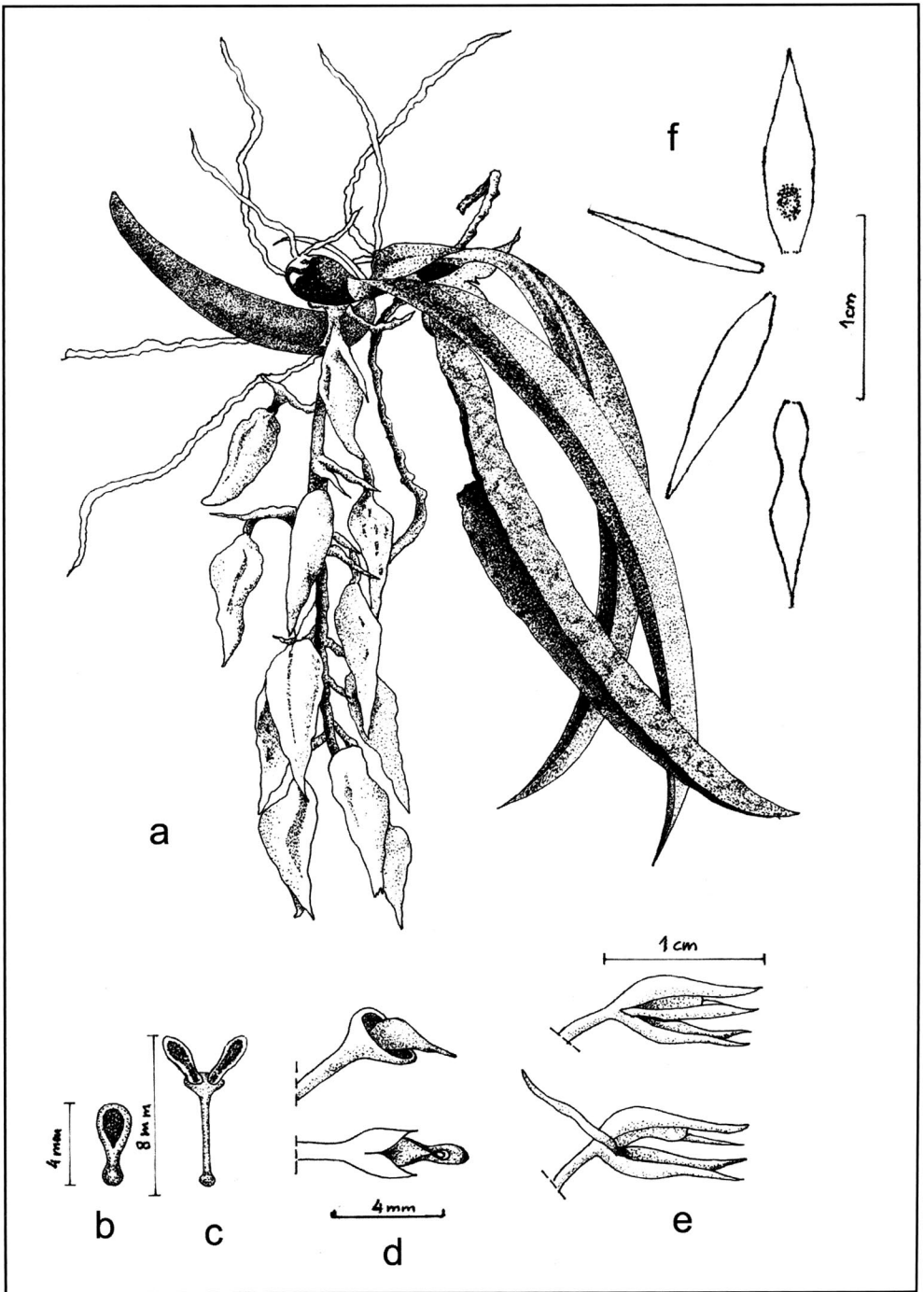


SANTANDERELLA AMADO-RINCONIANA
 Flores abiertas.
 Flowers open



SANTANDERELLA y géneros afines
 Columnas comparadas / Columns compared.

Fotografías: Pedro Ortiz V.



SANTANDERELLA AMADO-RINCONIANA

- a – Planta / Plant. b – Antera / Anther. c – Polinios / Pollinia.
 d – Columna: vista lateral y ventral / Column: side and ventral view.
 e – Flor: vista lateral / Flower: side view. f - Tépalos / Tepals

Ilustración: Mayra A. García

aletas obtusas, que se unen ventralmente en un ángulo agudo, **antera** relativamente grande, en la parte externa diminutamente papilosa, clinandrio con borde resaltado, de la cavidad se proyecta el rostelo grueso y carnoso, prolongado frontalmente en un ápice agudo, **polinios** dos, alargados, laminares, acanalados, amarillos, adheridos a un estípite ensanchado triangularmente en el ápice, luego estrecho, de 4 mm de largo, con viscidio redondeado, de color anaranjado. Columna ventralmente marcada por las aletas que se cierran en ángulo agudo, debajo del rostelo se observa el estigma como fisura muy estrecha, longitudinal. **Cápsulas** subglobosas, de ca. 10 mm de largo, con cuello apical relativamente largo.

Etimología: El epíteto específico hace referencia a los dos colectores de la especie, Jonathan Amado y Orlando Rincón, de Bucaramanga (Santander, Colombia).

Distribución: Conocida hasta ahora sólo de Santander, Floridablanca.

Hábitat: Las plantas en su hábitat original crecen principalmente sobre arbolitos llamados localmente “níspero” (probablemente *Eryobotrya japonica*), en áreas despejadas.

Polinización: No se ha visto el polinizador, pero se han encontrado cápsulas, y se han visto numerosas plántulas tiernas cerca de las plantas adultas. Además las semillas han germinado exitosamente en laboratorio.

Comentarios: Los comentarios se han hecho al comienzo de este artículo. Es notable que apenas ahora se haya descubierto esta especie. La afinidad de este género con *Notylia* y con *Macroclinium* es evidente, así como son claras las diferencias cuando se estudian detenidamente los detalles de las flores. Los estudios moleculares han confirmado las observaciones fenotípicas.

Bibliografía

- DRESSLER, R. L. The Orchids. Natural History and Classification. Cambridge, Mass. - Londres, Harvard University Press.
- PRIDGEON, A. C., CRIBB, Ph. J. & CHASE, M. A. 2009. Genera *Orchidacearum* Volume 5 Epidendroideae (Part Two). Oxford University Press.
- PUPULIN, F., 1997. Una sinossi del genere *Macroclinium* (*Orchidaceae: Oncidiinae*) en *Caesiana* 9: 1-20.
- SENGHAS, K. 1996. 73. Subtribus: *Notyliinae* en R. Schlechter, *Die Orchideen*, I/C, 3ª. ed. (Berlin, Parey Buchverlag). pp.1977-1987; Nachträge: 73. *Notyliinae*: pp. 2794-2797.